

D.1.3 - požárně bezpečnostní řešení

Název akce: Oprava střechy LB09 v Lednici

Místo stavby: k.ú. Lednice na Moravě [679828], parc.č. 737

Investor: Mendelova univerzita v Brně, Zahradnická fakulta,
Zemědělská 1665/1, 613 00 Brno – Černá Pole, IČ: 621 56 489

Datum: říjen 2022



Dokument je duševním majetkem zhotovitele.

Předávání, kopírování a sdělení obsahu není dovoleno, pokud to není písemně odsouhlaseno zhotovitelem.
Výtisky předané po souhlasu třetím osobám musí být označeny nápisem „NEKONTROLOVANÝ VÝTISK“



Rostislav Ryšavý
AUTORIZOVANÝ TECHNIK PRO POŽÁRNÍ BEZPEČNOST STAVEB
ČKAIT 1003686
Tř. 1.máje 584/9, 691 41 Břeclav
www.fire-stop.cz; rysavy@fire-stop.cz
GSM 603 290 420



Požárně bezpečnostní řešení je vypracováno na žádost projektanta pro akci s názvem: „Oprava střechy LB09 v Lednici“, k.ú. Lednice na Moravě [679828], parc.č. 737 dle Stavebního zákona a je nedílnou součástí projektové dokumentace.

Je zpracováno v rozsahu požadavků § 41 vyhl. MV č. 246/2001 Sb., vyhl. č. 23/2008 Sb. Posouzení z hlediska PO bylo provedeno dle ČSN 73 0834+Z2:2013 (dále též ČSN 73 0834), ČSN 73 0802+Z3:2020 (dále též ČSN 73 0834) a norem souvisejících.

Projektová dokumentace řeší opravu střechy dvoupodlažního, podsklepeného objektu k bydlení, jehož zastavěná plocha činí 312.5 m², výška stavby h = 4,00 m. Nebudou měněny stávající parametry stavby (výměry ani účel využití).

*Dle níže uvedeného popisu a §5, odst. 3 vyhl. č. 460/2021 Sb. se jedná o stavbu 3. třídy využití s výškou stavby h < 9 m, zastavěnou plochou 312.5 m² (< 800 m²), dvoupodlažní, podsklepenou, určenou výhradně pro bydlení (4 bytové jednotky). Dle §7 odst. 4 této vyhlášky a dle zákona o PO č. 133/1985 Sb. ve znění pozdějších předpisů a novely č. 415/2021 Sb. (dále jen „zákon o PO“) se dle §39 odst. 1, písmene b) jedná o stavbu kategorie I, představující mírné nebezpečí, u níž se dle §40 odst. 1 **nevykonává** státní požární dozor ve smyslu §31 odst. b), c) zákona o PO.*

1. Charakter stavby a stavebních úprav a udržovacích prací

Dotčený objekt se nachází na ulici Valtická 332 v obci Lednice. Jedná se o samostatně stojící, dvoupodlažní, podsklepenou stavbu o zastavěné ploše 312.5 m² a výšce h = 4,00 m.

Stavební parcela č. 737 je ve vlastnictví ve vlastnictví Mendelovy univerzity v Brně, stavebníkem je Zahradnická fakulta Mendelovy univerzity v Brně, Valtická 337, 691 44 Lednice.

Na pozemku se nachází objekt k bydlení (čtyři bytové jednotky), který byl postaven cca v roce 1900. Stávající objekt je celý podsklepen. V přízemí se nachází 2 bytové jednotky o velikosti 3+1, každý byt má samostatný vchod. Ve 2.NP se nachází také 2 bytové jednotky o velikosti 3+1, vstup přes schodiště, které je propojeno s 1.NP. Toto schodiště propojuje i podsklepení. Objekt má dva samostatné vchody a samostatné schodiště. Schodiště v pravé části domu vede až na půdu, schodiště v levé části domu vede pouze do 2.NP. Krytina střechy budovy je stářím poškozená, proto je navržena celková rekonstrukce střechy, výměna střešního pláště a klempířských výrobků.

Budova je napojena stávajícími přípojkami na plyn, NN, kanalizaci a vodu, které jsou napojeny na rozvody veřejných sítí. Nejedná se o památkově chráněnou budovu.

Objekt je založen na základových pasech z prostého betonu. Svislé konstrukce obvodové i nosné zdivo včetně příček v objektu z cihel plných pálených na MVC. Komínová tělesa zděná z cihel plných pálených jednom až třech průduších o průměru DN140 mm. Některé jsou vyvložkovány s ohledem pro odtah plynových spalín. Překlady nad otvory cihelné klenbové, někde betonové. Konstrukce stropů nad 1.PP kombinace cihelné klenby a PZD desek, nad 1.NP a 2.NP se nachází dřevěná stropní konstrukce se záklopem, podbitím a rákosovou omítkou. V půdním prostoru násyp a do něj uloženy půdovky. Střecha je valbová, členitá.

Oprava střechy bude obsahovat výměnu krytiny včetně laťování. Nově je navržena skladba střešního pláště se střešní hydroizolací, kontralatěmi a střešními latěmi, střešní keramická krytina, nové klempířské prvky z plechu Ti-Zn. Z hlediska energetického řešení bude položena na podlahu půdy izolace z minerální vaty v tl. 200 mm, přístup ke komínům bude zajišťovat pochozí lávkou. Nad schodištěm, které končí ve 2.NP, je navržen SDK zavěšený podhled na konstrukci krovu, zateplený minerální izolací v tl. 200 mm a s min. požární odolností EI15. Ve zdivu mezi schodištěm a půdou bude osazen typový požární uzávěr s min. požární odolností EW15DP3.

Konstrukce stávajícího dřevěného krovu bude opatřena nátěrem proti houbě a proti škůdcům, prvky krovu, které jsou napadeny budou vyříznuty a budou doplněny novými dřevěnými trámy, počítá se s doplněním cca 1,5m³

dřeva. Dále bude provedeno nové laťování střešními latěmi 40/60 mm, nově budou namontovány kontra latě 40/60 mm. Bude vyměněna kompletně keramická krytina se všemi střešními prvky. Bude provedena výměna střešních prosvětlovacích oken – vikýře systémové, doplňky střešní krytiny (nebude zvětšována jejich plocha). Na komínech bude provedena výměna vymetacích dvířek. Bude demontována stávající anténa včetně konstrukce uchycení. Veškeré ocelové prvky věžiček a světlíků budou očištěny, opraveny a natřeny novou barvou. Případné rozbité zasklení světlíků bude nově zaskleno. Charakter objektu po opravě střechy se nemění, zvýšení hřebene o cca 150 mm je v souladu s charakterem území. Stávající hromosvod bude demontován a namontován zpět nově po stavebních úpravách.

V objektu se nachází stávající teplovodní vytápění, zdrojem jsou plynové kotle o výkonu < 50 kW – nebude změna.

2. Posouzení objektu dle čl. 3.2 ČSN 73 0834+Z2:2013

čl. 3.2 písm. a

Nedochází ke zvýšení $p_n \times a_n \times c$ – charakter využití stavby je zachován, stále dům k bydlení.

čl. 3.2 písm. b

Stávající únikové cesty z objektu nejsou v rámci výše popsaných stavebních úprav prodlouženy ani zúženy ani nedochází ke zvýšení počtu unikajících osob.

čl. 3.2 písm. c

Výskyt osob s omezenou schopností pohybu nebo neschopných samostatného pohybu nebude v rámci výše popsaných stavebních úprav zvýšen.

čl. 3.2 písm. d

Nedochází k záměně věcně příslušné projektové normy podskupiny ČSN 73 08.. na projektové ČSN 73 0833 nebo ČSN 73 0835 ani ke zvýšení požárního rizika.

čl. 3.2 písm. e

Nedochází ke změně objektu nástavbou, vestavbou, přístavbou ani k jiným podstatným změnám.

čl. 3.3

- a) dochází k úpravě, opravě, popř. výměně a nahrazení prvků stavebních konstrukcí střechy;
- b) nedochází k výměně, záměně i nové instalaci technického zařízení budovy;
- c) nedochází k dodatečnému zateplení fasády vnější tepelnou izolací;
- d) nedochází ke stavebním úpravám budovy OB1 ani OB2;
- e) nedochází k nové instalaci technologického zařízení;
- f) nedochází ke změně vnitřního dělení prostoru;

čl. 3.5

- a) objekt se nemění nástavbou ani vestavbou o více než jedno podlaží;
- b) objekt se nemění přístavbou;
- c) v objektu jsou nahrazovány pouze střešní konstrukce.

Z hlediska PBS a dle čl. 3.3 ČSN 73 0834 se jedná o změnu stavby skupiny I s uplatněním omezených požadavků požární bezpečnosti.

V souladu s § 31 vyhl. č. 23/2008Sb. se při změně dokončené stavby, změně v užívání stavby skupiny I postupuje podle ČSN 73 0834-PBS-Změny staveb.

3. Posouzení objektu dle čl. 4 ČSN 73 0834

(technické požadavky na změny staveb skupiny I)

- a) může dojít k výměně stávajících dřevěných nosných konstrukcí střechy – v souladu s pol. 4 tab. 12 a čl. 8.15.4b1 ČSN 73 0802 není požadavek na požární odolnost nosných k-cí střechy (u volného půdního prostoru I. stupeň PBS, $p \leq 50 \text{ kg/m}^2$) \Rightarrow rovněž odstup se nestanovuje;
- b) nezhoršuje se stávající stupeň hořlavosti stavebních hmot, nově použity dřevěné prvky (tř. reakce na oheň C), popř. ocelové prvky (tř. reakce na oheň A1), střešní krytina z plechu (tř. reakce na oheň A1), SDK podhledy (tř. reakce na oheň A2), minerální vata (tř. reakce na oheň A1, A2). Nejpozději k závěrečné kontrolní prohlídce stavby bude doložen atest výrobce a doklad o montáži použité minerální vaty na izolaci stropu nad 2.NP ze strany půdy (tř. reakce na oheň A1, A2);
- c) šířky a výšky požárně otevřených ploch v obvodových stěnách ani ve střešním plášti nejsou zvětšovány;
- d,f) v rámci výše popsaných stavebních úprav nevznikají nové prostupy rozvodů procházející požárně dělícími konstrukcemi;
- e) v rámci výše popsaných stavebních úprav nevznikají nové prostupy VZT zařízení procházející požárně dělícími konstrukcemi;
- g) v posuzovaném objektu nejsou v rámci výměny střechy původní únikové cesty zúženy ani prodlouženy, není oproti původnímu stavu zhoršena jejich kvalita;
- h) z volného půdního prostoru vzniká samostatný požární úsek \Rightarrow vstup na půdu ze schodiště - bude osazen nový typový požární uzávěr s min. požární odolností **EW15DP3** (stávající zazděná nebo zabetonovaná ocelová zárubeň může být ponechána) – nejpozději k závěrečné kontrolní prohlídce stavby bude předložen atest výrobce požárního uzávěru a doklad o jeho montáži. Nový SDK podhled nad schodištěm vedoucím do 2.NP bude systémový sádkartonový s min. požární odolností **EI15** (i \rightarrow o). Zateplení podhledu je navrženo minerální vatou. Všechny nové požární SDK stropy/podhledy musí být provedeny dle katalogu KNAUF, FERMACELL, PROMAT nebo RIGIPS oprávněnou firmou (osobou), bude doloženo dokladem o montáži oprávněnou firmou nebo osobou k montáži použitého SDK systému s ohledem na použitou tepelnou izolaci. Volný půdní prostor nesmí být využíván k odkládání, ukládání a skladování hořlavých materiálů.
Poznámka k typovým SDK konstrukcím s požární odolností: případná elektroinstalace (např. zapuštěná světla, bodovky, zásuvky, vypínače atd.) instalovaná v sendvičových konstrukci splňující požadovanou požární odolnost musí být provedena v souladu s příslušnými technickými listy výrobce sendvičové požární konstrukce (např. katalog KNAUF, RIGIPS, FERMACELL, PROMAT apod.) tak, aby nenarušila požadovanou požární odolnost SDK podhledu.
- i) výměnou střechy nejsou zhoršeny původní parametry zařízení umožňující protipožární zásah – příjezdové komunikace, nástupní plochy, zásahové cesty, vnitřní a vnější odběrná místa požární vody.

Dotčená změna stavby skupiny I nevyžaduje další opatření z hlediska požární bezpečnosti staveb.

4. Elektrická zařízení, hromosvod

Případná elektrická zařízení a ochrana objektu před nebezpečnými účinky atmosférické elektřiny musí být provedeny dle platných ČSN a na základě stanovení vnějších vlivů. Na střeše objektu bude demontován stávající a instalován nový hromosvod. Elektrické rozvody projektová dokumentace neřeší.

Nejpozději k závěrečné kontrolní prohlídce stavby bude předložena platná, bezzávadná revize hromosvodu dle ČSN 33 2000-6,ed.2, ČSN 33 1500, dále budou prováděny periodické jeho revize.

5. Zařízení pro protipožární zásah:

Příjezdy a přístupy, nástupní plochy, vnitřní a vnější zásahové cesty

Stavební úpravy si je nově nevyžadují.

Zásobování požární vodou

Vnější a vnitřní odběrní místa:

V rámci opravy střechy nevznikají požadavky na zřízení nových vnějších ani vnitřních odběrních míst ani navýšení odběru požární vody.

Přenosné hasicí přístroje (PHP)

Dle čl. 12.8 ČSN 73 0802, §13, přílohy 4 vyhl. č. 23/2008 Sb. bude v 1.PP instalován **1 ks** PHP s min. hasicí schopností **21A + 2 ks** PHP v 1.NP s min. hasicí schopností **21A** (celkem tedy 3 ks PHP v objektu) – umístění viz. graf. příloha.

Práškové hasicí přístroje budou umístěny do závěsů tak, aby rukojeť přístroje byla do výše 1500 mm ± 50 mm nad podlahou, na přístupném a dobře viditelném místě.

Nejpozději k závěrečné kontrolní prohlídce stavby bude předložena platná bezzávadná zpráva o kontrole provozuschopnosti všech PHP dle § 9 vyhl. MV č. 246/01 Sb.

6. Technické zařízení objektu

Instalace SOZ a SHZ se dle čl. 6.6.10, 6.6.11 ČSN 73 0802 a velikosti PÚ nepožaduje. Elektrická požární signalizace není dle čl. 4.2.2 ČSN 73 0875:2011 vyžadována. Rovněž není požadavek dle vyhl. č. 23/2008 Sb. na instalaci zařízení autonomní detekce a signalizace z hlediska výše popsaných stavebních úprav. Přesto doporučuji instalovat do každé bytové jednotky po 1 ks zařízení autonomní detekce a signalizace

Toto PBR obsahuje celkem 12 stran vč. graf. příloh (půdorysy 1.PP, 1.NP, 2.NP, krov, řez, situace)

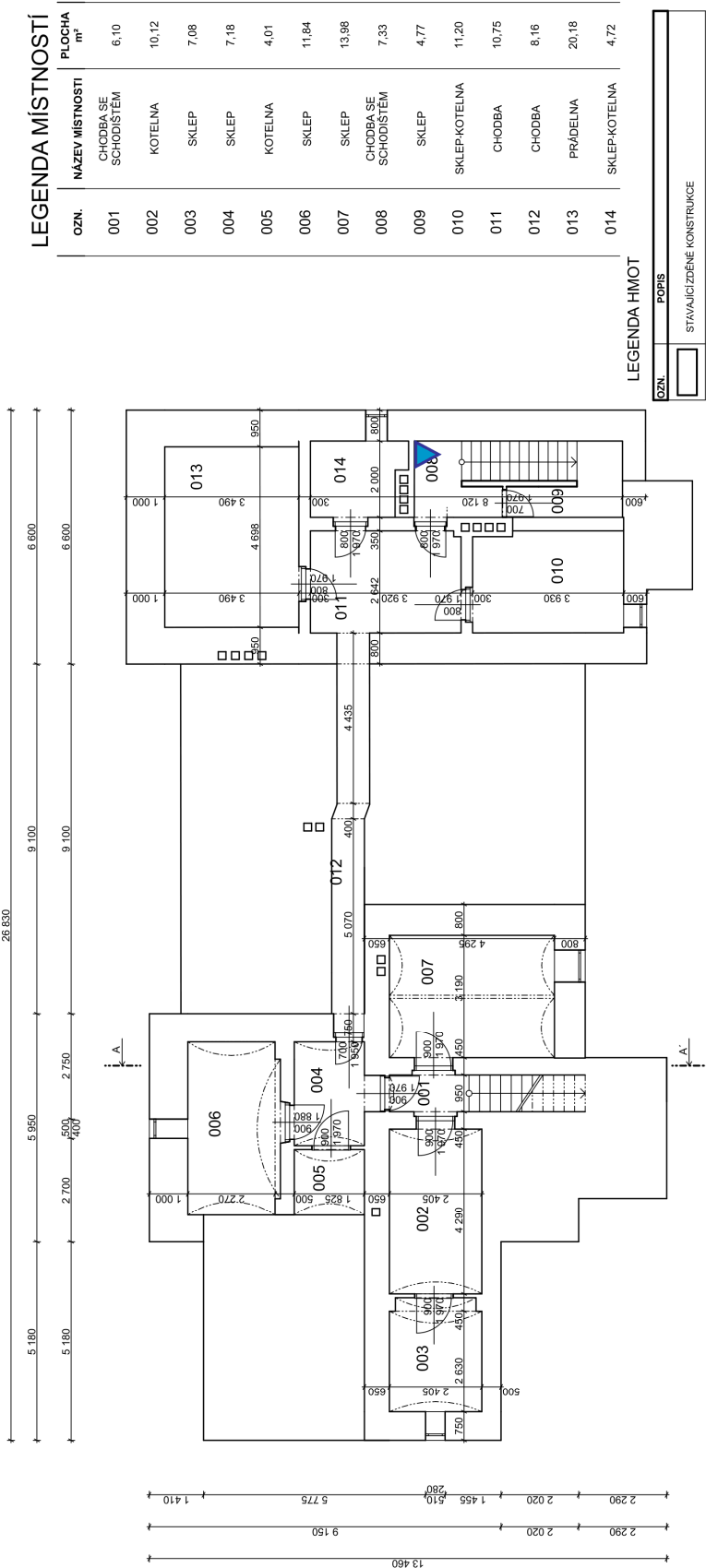
Použité podklady:

1. Část PD Oprava střechy LB09 v Lednici“, k.ú. Lednice na Moravě [679828], parc.č. 737 z 09/2022 – projektant Jana Šlancarová, AT PS ČKAIT1001696;
2. informace sdělené projektantem;
3. Zákon ČNR č. 133/1985 Sb. o požární ochraně ve znění pozdějších předpisů
4. Zákon č. 183/2006 Sb. o územním plánování a stavebním řádu ve znění pozdějších předpisů
5. Vyhláška č. 460/2021 Sb., o kategorizaci staveb z hlediska požární bezpečnosti a ochrany obyvatelstva;
6. Vyhláška MV 202/1999 Sb., kterou se stanoví technické podmínky požárních dveří, kouřotěsných dveří a kouřotěsných požárních dveří

7. Vyhláška MV č. 246/2001 Sb. o stanovení podmínek požární bezpečnosti a výkonu státního požárního dozoru ve znění pozdějších předpisů
8. Vyhláška MV 23/2008 Sb. o technických podmínkách požární ochrany staveb ve znění pozdějších předpisů (268/11 Sb.)
9. Vyhláška MMR 268/2009 Sb. o obecných požadavcích na stavby ve znění pozdějších předpisů
10. ČSN 01 3495:1997 - Výkresy požární bezpečnosti staveb
11. ČSN EN 62305-1:2006 - Ochrana před bleskem – obecné principy
12. ČSN EN 62305-2:2006 - Ochrana před bleskem – řízení rizika
13. ČSN 73 0802+Z3:2020 - PBS. Nevýrobní objekty;
14. ČSN 73 0810:2016 – PBS. Společná ustanovení
15. ČSN 73 0818:1997 – PBS. Obsazení objektů osobami
16. ČSN 73 0821ed.2:2007 - PBS. Požární odolnost stavebních konstrukcí;
17. ČSN 73 0831+Z2:2020 - PBS. Shromažďovací prostory;
18. ČSN 73 0834+Z2:2013 – PBS. Změny staveb
19. ČSN 73 0848:2014 – PBS. Kabelové rozvody
20. ČSN 73 0873:2003 – PBS. Požární vodovody
21. ČSN EN 13501-1:2010 - Požární klasifikace – Klasifikace podle výsledků reakce na oheň
22. ČSN EN 13501-2:2010 - Požární klasifikace – Klasifikace podle zkoušek požární odolnosti Požadavky, zkoušky, klasifikace Px-R, PHx-R a aplikace výsledků zkoušek
23. Katalog „ochrana stavebních k-cí před požárem systémy KNAUF dle ČSN EN“ z 11/2021;
24. Hodnoty požárních odolností stavebních konstrukcí podle Eurokódů, R. Zoufal a kol., PAVÚS 2009
25. internetové stránky www.pelcfrantisek.cz, www.mapy.cz
26. předpisy a technické normy uvedené v textu PBR.

Zpracoval: *Rostislav Ryšavý*

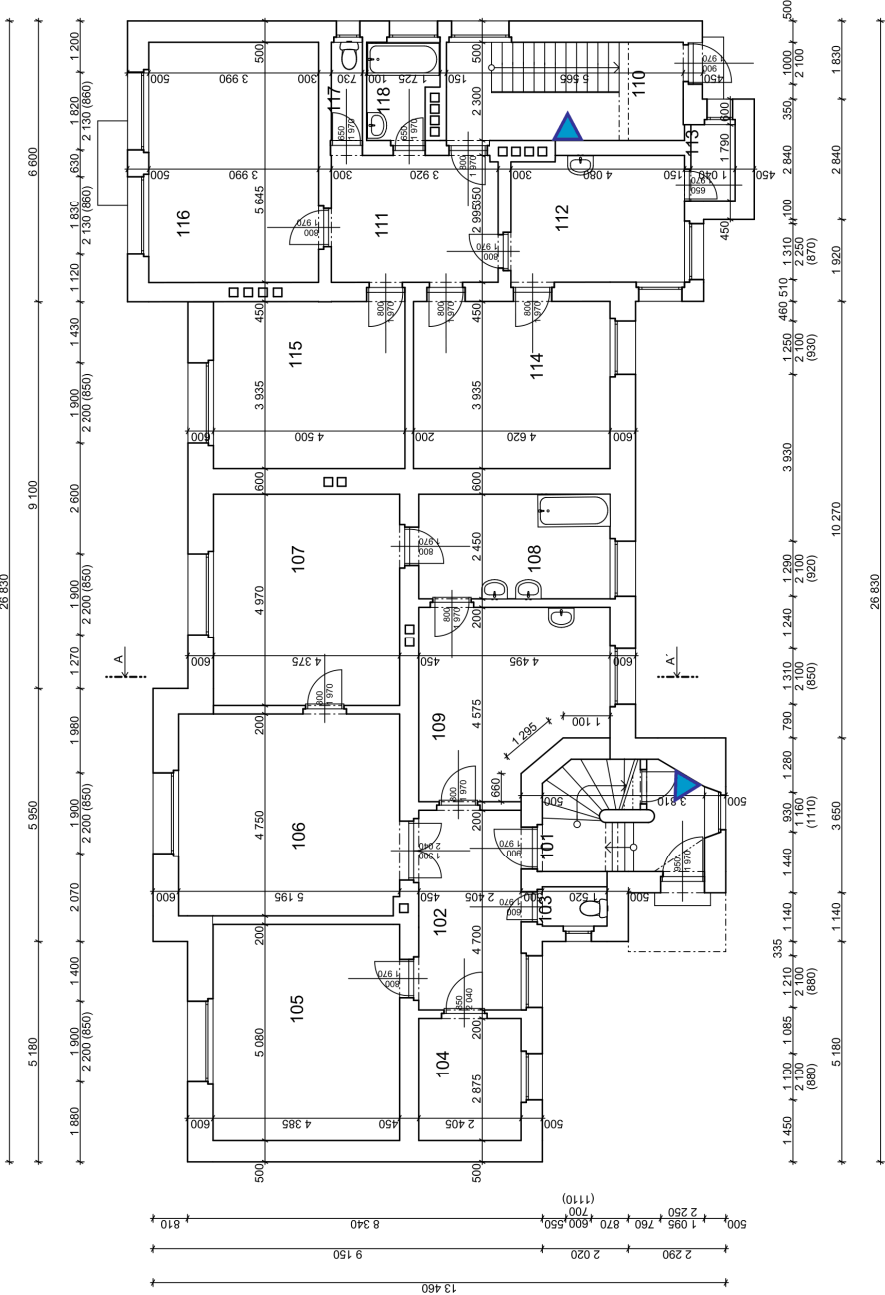
V Břeclavi – říjen 2022



LEGENDA ZNAČEK PO:
- hascí přístroj - 21A

HLAVNÍ PROJEKTANT	VYPRACOVAL	ZODP. PROJEKTANT	JANA ŠLANCAROVÁ Projekt a inženýrská činnost Rostislav Ryšavý s.r.o. ICO: 62148401 tel. 777658643
Šlancarová Jana	Ing. MATĚJ MACHAČ	Šlancarová Jana	
INVESTOR:	Zahradnická fakulta Mendelova univerzita v Brně, Valtická 337 / 691 44 Lednice		
MÍSTO STAVBY:	K.Ú. LEDNICE NA MORAVĚ, PARC. Č. 737		
Oprava střechy LB09 v Lednici			DATUM září 2022
STÁVAJÍCÍ STAV - 1PP			STUPEŇ stavební povolení 2022/09
			Č. ZAKÁZKY MĚŘÍTKO 1:100 D.1.1.02

LEGENDA MÍSTNOSTÍ		
OZN.	NÁZEV MÍSTNOSTI	PLOCHA m ²
101	SCHODIŠTĚ	6,05
102	PŘEDSÍŇ	11,04
103	WC	1,82
104	KOMORA	6,58
105	POKOJ	21,95
106	OBÝVACÍ POKOJ	25,73
107	LOŽNICE	22,19
108	KOUPELNA	10,70
109	KUCHYŇ	18,16
110	SCHODIŠTĚ	12,49
111	PŘEDSÍŇ	11,16
112	KUCHYŇ	12,15
113	SPÍŽ	2,02
114	POKOJ	18,04
115	LOŽNICE	17,77
116	OBÝVACÍ POKOJ	22,38
117	WC	1,67
118	KOUPELNA	3,36

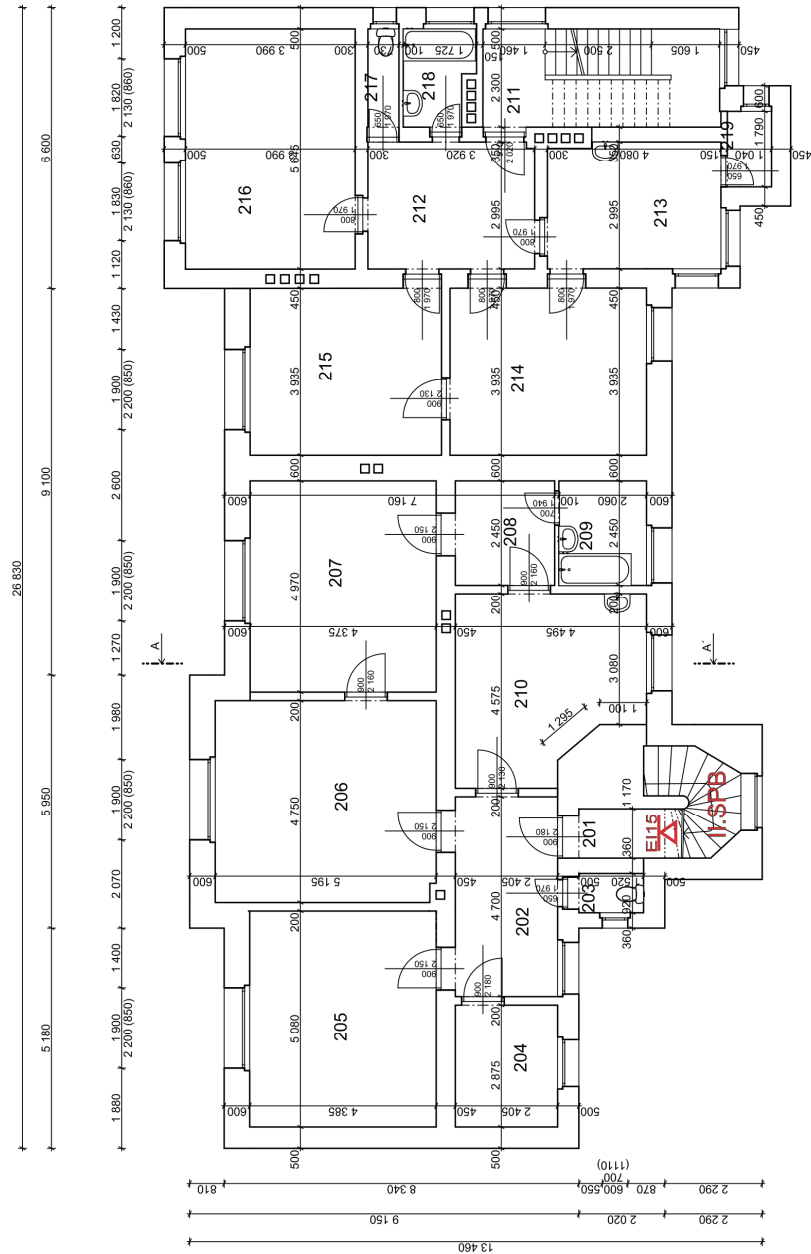


LEGENDA HMOT	
OZN.	POPIS
	STÁVAJÍCÍ ZDĚNÉ KONSTRUKCE

HLAVNÍ PROJEKTANT Štancarová Jana		VYPRACOVAL Ing. MATEJ IMACHAČ	ZODP. PROJEKTANT Štancarová Jana	JANA ŠTANCAROVÁ Projektantka a inženýrská činnost Rostislav Ryšavý, spol. s r. o. Revolution 12102 690 06, Břeslav 6 IČO: 02148401 tel.: 777659843
INVESTOR: Zahradnická fakulta Mendelova univerzita v Brně, Valická 337 / 691 44 Lednice				
MÍSTO STAVBY: K.Ú. LEDNICE NA MORAVĚ, PARC. Č. 737				
Oprava střechy LB09 v Lednici				
STÁVAJÍCÍ STAV - 1NP				
DATUM		zář 2022		
STUPEŇ		stavební povolení		
Č. ZAKÁZKY		2022/09		
MĚRITKO		1:100		Č. VÝKRESU D.1.1.03

LEGENDA ZNAČEK PO:
- hasicí přístroj - 2/A

LEGENDA MÍSTNOSTÍ		
OZN.	NÁZEV MÍSTNOSTI	PLOCHA m²
201	SCHODIŠTĚ	7,01
202	PŘEDSÍN	12,92
203	WC	1,86
204	KOMORA	4,95
205	POKOJ	22,37
206	OBÝVACÍ POKOJ	26,49
207	LOŽNICE	22,42
208	CHODBA	5,88
209	KOUPELNA	5,10
210	KUCHYŇ	18,90
211	SCHODIŠTĚ	12,52
212	PŘEDSÍN	11,30
213	KUCHYŇ	11,71
214	POKOJ	18,89
215	LOŽNICE	18,73
216	OBÝVACÍ POKOJ	22,19
217	WC	1,69
218	KOUPELNA	3,49
219	SPÍŽ	1,93



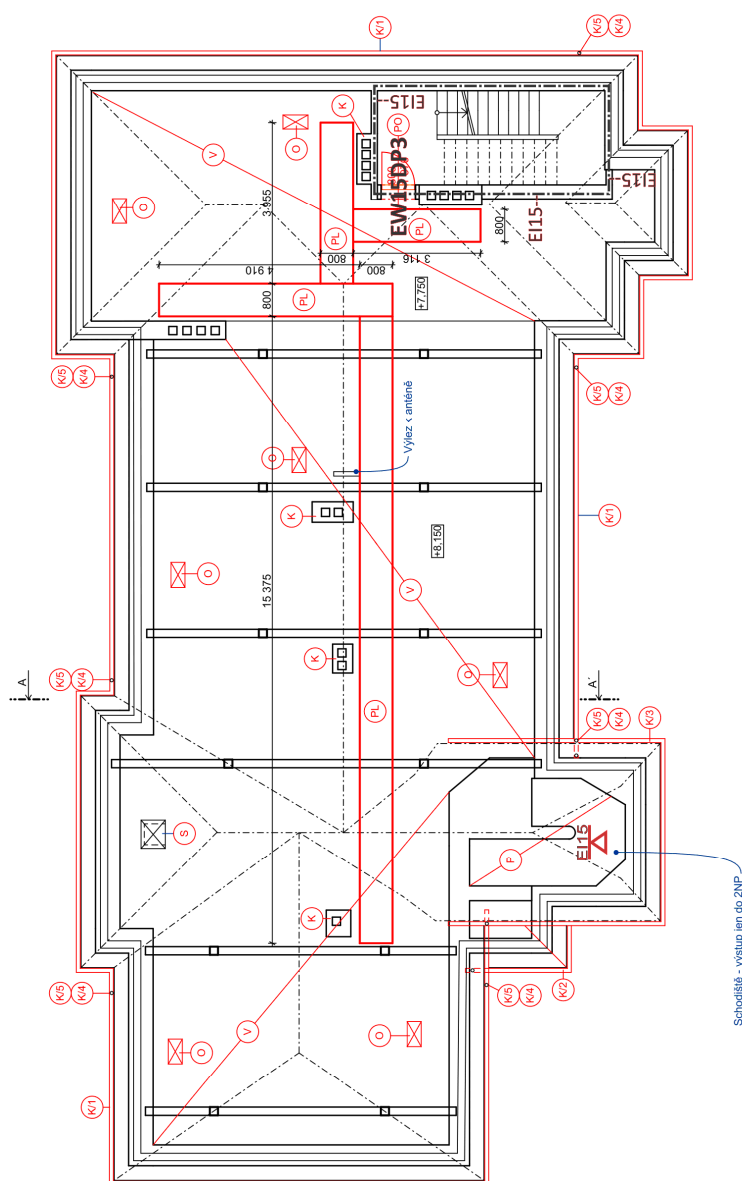
LEGENDA HMOT

OZN.	POPIS
	STÁVAJÍCÍ ZDĚNÉ KONSTRUKCE

LEGENDA ZNAČEK PO:

 - požární odolnost SDK podhledu nad schodištěm



Hlavní projektant	Vypracoval	Zodp. projektant	JANA ŠLANCAROVÁ Projektantka a inženýrská činnost Rostislav Ryšavý s.r.o. IČO: 62148401 IČO: 62148401 tel.: 777658643
Šlancarová Jana	Ing. MATEJ MACHAČ	Šlancarová Jana	
Investor:	Zahradnická fakulta Mendelova univerzita v Brně, Valtická 337 / 601 44 Lednice		
Místo stavby:	K.Ú. LEDNICE NA MORAVĚ, PARC. Č. 737		
Oprava střechy LB09 v Lednici			Datum: září 2022
STÁVAJÍCÍ STAV - 2NP			Stupeň: stavební povolení
			Č. zakázky: 2022/09
			Měřítko: Č. výkresu: 1:100 D.1.1.04



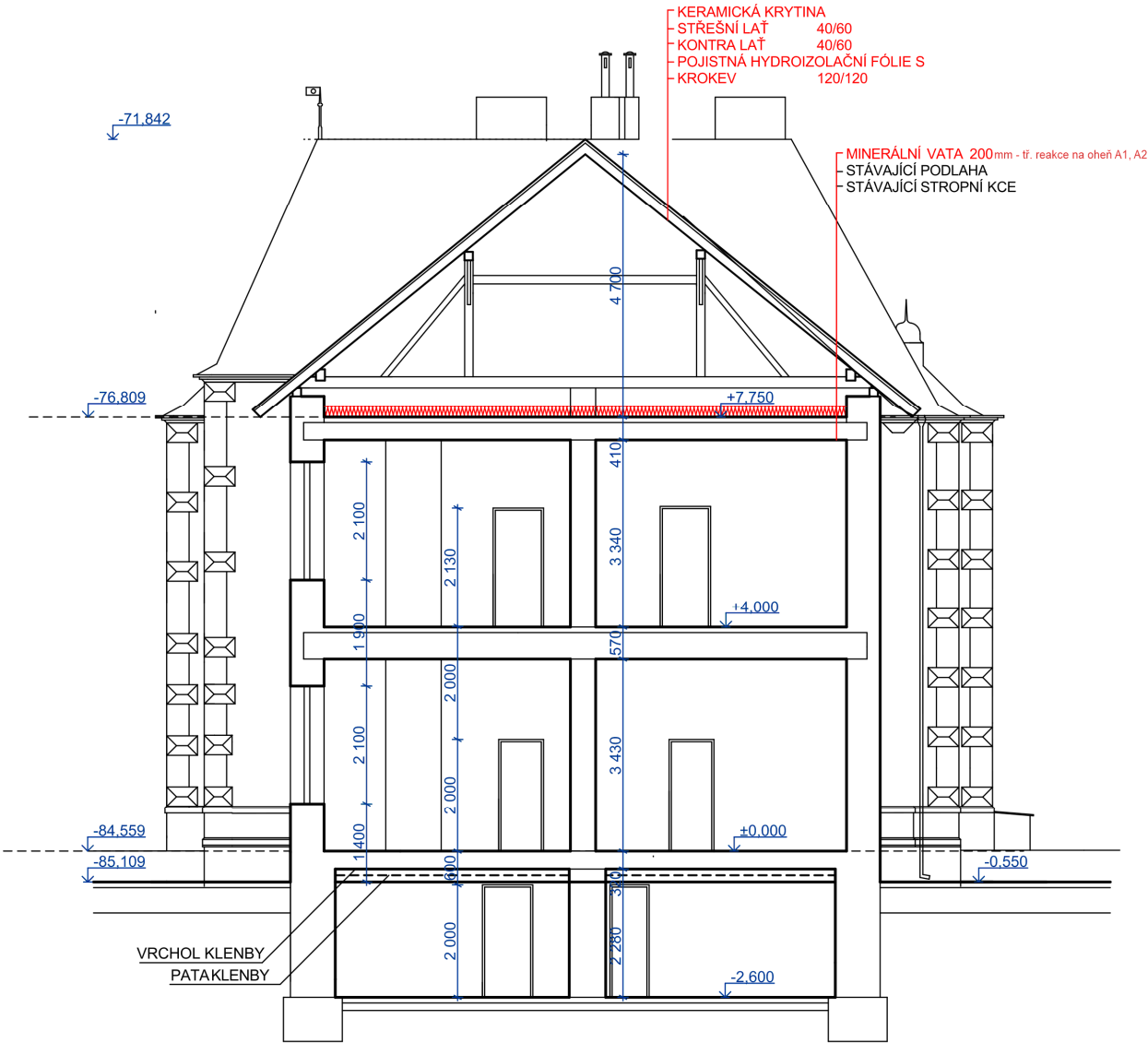
LEGENDA

ZNA.	POPS
(PQ)	POZARNÍ ÚZÁVĚR - EW150P3
(K)	KOMINOVÁ TĚLESA - OMÍTKA POD STŘECHOU I NA O STŘECHOU BUDE OČISTĚNA A PRAVNĚ ŠTIKOVOU OMÍTKOU S NUTNĚNÍM UVEDENÍM VŠECH KOMINOVÝCH TĚLESA BUDE OČISTĚNA A PRAVNĚ ŠTIKOVOU OMÍTKOU S NUTNĚNÍM UVEDENÍM VŠECH KOMINOVÝCH TĚLESA - V PŮVODNÍ PROSTOR BUDE VYMNĚNÝ KOMINOVÉ DÍRKY A POUŽITÍ V 17 K
(S)	SIŤKA A STAVNÍK TYP VOLSKÉ OKNO BUDE OČISTĚNA NOVĚ OPATŘENÍ VATEREM VE STEJNÉM ODSTUHI
(L)	NAO SCHODIŠTĚ BUDE PŘEVĚZEN SADOPRÁKOVÝM POKLAD ZATEPLENÝ VYŠKOVÝM DVOULIŠTÍM SKLADBY ZAVĚŠENÝ SYSTÉM POKLADU MINERALNÍ VYAT. 200 mm PŘEDSTĚNĚNÝ Z DELOVÝCH PROFILŮ KROVIZABRANA SDN DESKA ØK 12,5 mm
(V)	PLŮŠNĚ ZATEPLENÍ STROPU ROZLOŽENÍ MINERALNÍ VATY NA PODLAHI TL 200 mm
(PL)	POCHOZKA LUKA S 900 mm x 2100 mm, ROŠT KROVIZABRANA S 900 mm x 2100 mm, POCHOZKY NA KROVIZABRANA S 900 mm x 2100 mm
(O)	UNIVERZÁLNÍ VIKY - VNITŘNÍ ROZMĚR 450 x 450 mm, DOPLNĚKOVÁ DÍLA VNITŘNÍ KRYTINY

LEGENDA ZNAČEK PO:

REI15  - požární odolnost požárního stropu/podhledu nad schodištěm
 ---  - hranice požárního úseku
 EW15DP3 - požární odolnost typového požárního uzávěru
 EI15 - požární odolnost požární stěny z obou stran

HLAVNÍ PROJEKTANT	VYPRACOVAL	ZODP. PROJEKTANT	JANA ŠLANČAROVÁ Projekt a inženýrské činnosti Tel: 2102 690 06 Břeclav 6 IČO: 62748407 tel.777638643
Šlančarová, Jana	Ing. MATEJ MACHÁČ	Šlančarová, Jana	
INVESTOR:			
Zahradnická fakulta Mendelova univerzita v Brně, Valdická 337, 602 00 Brno			
MÍSTO STAVBY: K.Ú. LEDNICE NA MORAVĚ, PARC. Č. 737			
Oprava střechy LB09 v Lednici			
DATUM		2022	
STUPĚN		stavěbní povolení	
Č. ZAKÁZKY		2022/09	
MÉRIČKO		Č. VÝKRESU	
1:100		D.1.1-10	

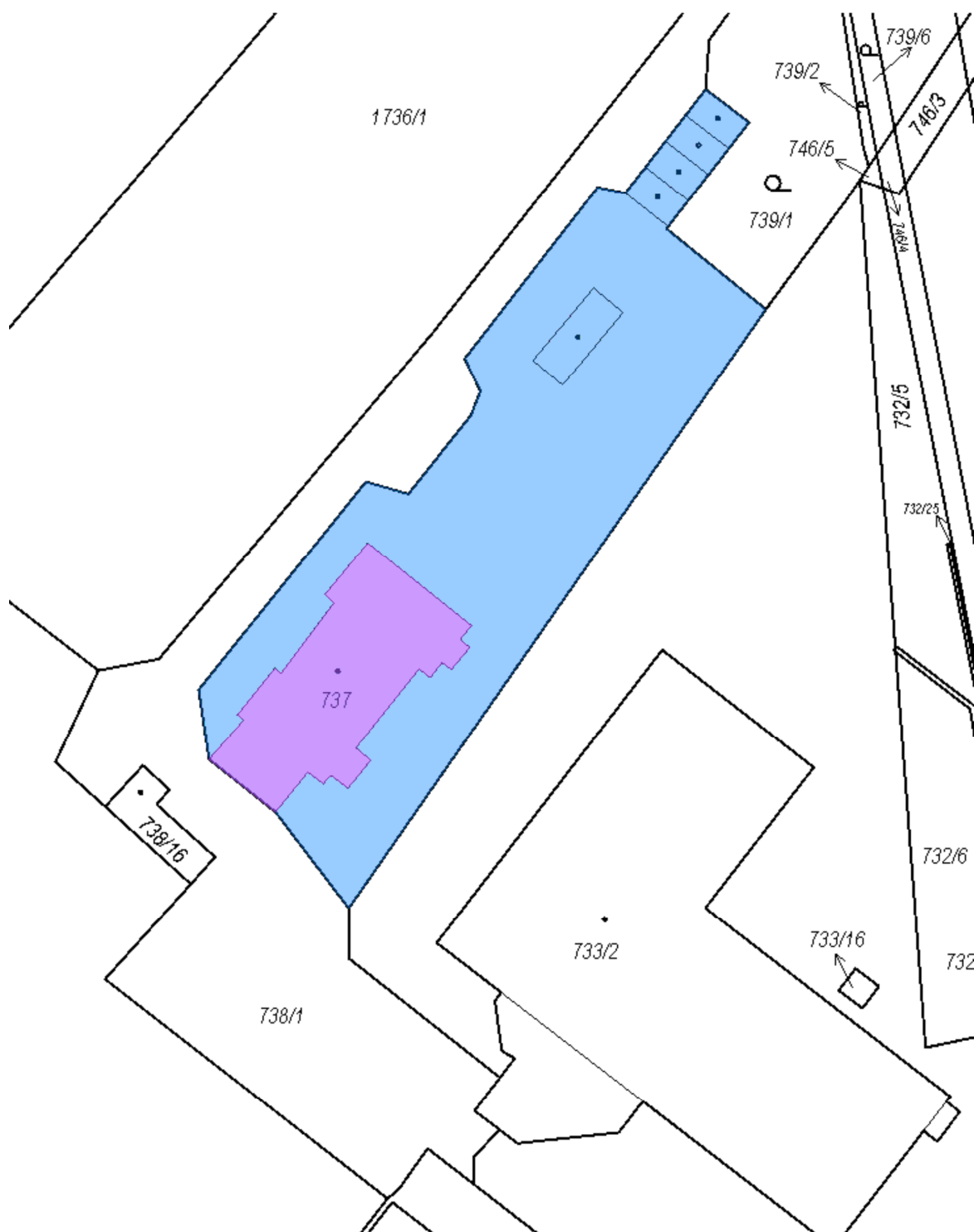


POZNÁMKA
1. STÁVAJÍCÍ KERAMICKÁ KRYTINA BUDE VYMĚNĚNA ZA KERAMICKOU KRYTINU BRNĚNKA 14 - ENGOBA ČERVENÁ, NOVĚ BUDOU MONTOVÁNY STŘENÍ LATĚ A KONTRA LATĚ VČETNĚ STŘEŠNÍ HYDROIZOLACE.
LATĚ BUDOU NATŘENY PROTI ŠKODLIVÉMU HMYZU A PROTI HOUBÁM.
2. STÁVAJÍCÍ KLEMPÍRSKÉ VÝROBKY BUDOU DEMONTOVÁNY A BUDOU NAMONTOVÁNY VÝROBKY NOVÉ Z PLECHU TIZN
3. VŠECHNY DŘEVĚNÉ PRVKY STRÍŠEK, ŘÍMS, BEDNĚNÍ BUDOU NOVĚ NATŘENY ODSŮNĚM MYSLIVECKÁ ZELENÁ
4. VYTAŽENÉ CÍHLENÉ ŘÍMSY BUDOU OPRÁVENY A NATŘENY SILIKONOVÝM NÁTĚREM V ODSŮNĚ SVĚTLÝ OKR
5. NA PODLAHU PŮDY BUDE POLOŽENA MINERÁLNÍ IZOLACE V TL.200MM PROTI ÚNIKU TEPLA PŘES STŘENÍ KONSTRUKCI.
UPROSTŘED PŮDY PODÉL KOMÍNOVÝCH TĚLES BUDE NAMONTOVÁN POCHOZNÁ LÁVKA V ŠÍŘCE 1,2M, DŘEVĚNÝ ROŠT Z HRANOLŮ 100/200MM, ZAKLOPENÝ OSB DESKOU V TL.22MM

LEGENDA HMOT

OZN.	POPIS
	STÁVAJÍCÍ ZDĚNÉ KONSTRUKCE

HLAVNÍ PROJEKTANT	VYPRACOVAL	ZODP.PROJEKTANT	JANA ŠLANCAROVÁ Projektční a inženýrská činnost Revoluční 210/2,690 06, Břeclav 6 IČO: 62148401 tel.:777658643	
Šlancarová .Jana	Ing. MATĚJ MACHAČ	Šlancarová .Jana		
INVESTOR:		Zahradnická fakulta Mendelova univerzita v Brně, Valtická 337 / 691 44 Lednice		
MÍSTO STAVBY:		K.Ú. LEDNICE NA MORAVĚ, PARC. Č. 737		
Oprava střechy LB09 v Lednice			DATUM	září 2022
			STUPEŇ	stavební povolení
			Č. ZAKÁZKY	2022/09
STÁVAJÍCÍ STAV - ŘEZ A-A'			MĚŘÍTKO 1:100	Č. VÝKRESU D.1.1.11



HLAVNÍ PROJEKTANT	VYPRACOVAL	ZODP. PROJEKTANT	JANA ŠLANCAROVÁ Projektční a inženýrská činnost Revoluční 210/2,690 06, Břeclav 6 IČO: 62148401 tel.:777658643	
Šlancarová Jana	Ing. MATĚJ MACHAČ	Šlancarová Jana		
INVESTOR: Zahradnická fakulta Mendelova univerzita v Brně, Valtická 337 / 691 44 Lednice				
MÍSTO STAVBY: K.Ú. LEDNICE NA MORAVĚ, PARC. Č. 737				
Oprava střechy LB09 v Lednici			DATUM	září 2022
			STUPEŇ	stavební povolení
			Č. ZAKÁZKY	2022/09
SITUACE			MĚŘITKO	Č. VÝKRESU
			1: 500	C.2